

Благотворительный магазин

как создать пункт приема и выдачи вещей

Как привлечь дарителей



Визуальные материалы

Создавайте качественный визуальный контент, привлекая к работе профессиональных фотографов, дизайнеров и моделей, сотрудничайте с типографиями для профессиональной печати.



Соцсети

Рассказывайте о том, как пожертвованные вещи помогли другим людям. Проводите прямые эфиры в Инстаграм – это повышает доверие дарителей. Сотрудничайте с местными блогерами.



Регулярные напоминания

Афиши и объявления о том, что и как можно пожертвовать, публикуйте в соцсетях организации каждый месяц.

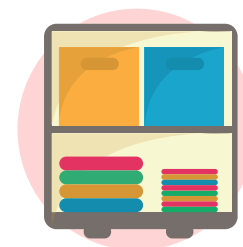


Благодарственные письма и сувениры

Не должны быть дорогими. Это напоминание о добром деле, милый сувенир.

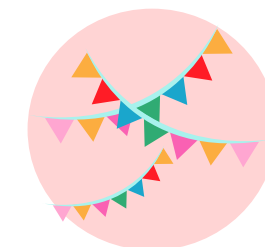


Как и где собирать вещи



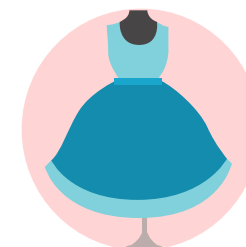
Мобильный пункт приема вещей

- Спальные районы
- Торговые центры
- Управляющие компании
- Места публичных мероприятий в городе
- Корпоративные мероприятия и акции



Сбор вещей как праздник

Сбор вещей в формате городского праздника с музыкой, конкурсами и подарками для участников. Это дополнительная возможность для горожан не только пожертвовать вещи, но и пообщаться.



Благотворительный секонд-хенд

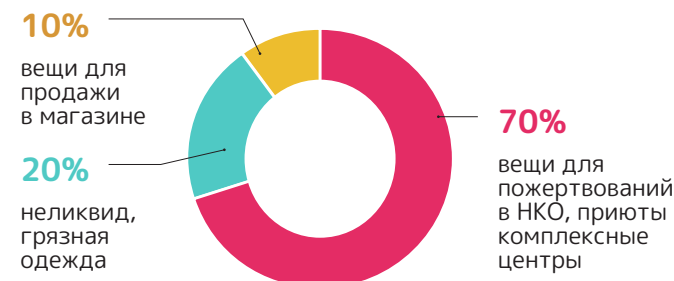
Для открытия магазина необходимо регулярное поступление вещей хорошего качества. Приходя в магазин, покупатели должны видеть знакомые ему бренды масс-маркета.



Стационарный пункт приема

У дарителя должна быть возможность приносить вещи в удобное для него время. Это напрямую влияет на качество пожертвованных вещей.

Результат сортировки



Открывая коробки, получатели должны видеть аккуратно сложенные вещи, чтобы у них оставалось впечатление, что о них хотели позаботиться.

Как организовать работу социального склада



Какие вещи принимаются

- Чистая одежда в хорошем состоянии, без видимых дефектов, пятен.
- Вещи, которые хранились в хороших условиях: не имеют запаха, постираны и аккуратно сложены.



Благодарное отношение

Отношение к дарителю не должно зависеть от количества подаренных вещей. Он должен быть уверен, что вещи не пропадут и будут храниться в достойных условиях, а сотрудники не заберут подаренные вещи себе.



Обучение сотрудников и волонтеров

Сотрудники и волонтеры должны быть коммуникабельны и приветливы. Важно постоянно проводить обучение сотрудников и волонтеров, оставлять им подробную письменную памятку.



Упаковка и сортировка

Попадая в фонд, даритель должен видеть четкий и отлаженный процесс, бережное отношение к вещам и их хранению, а также ценность своей помощи, чтобы у него возникало желание вернуться и пожертвовать больше вещей.



Отправка отсортированных вещей

Вещи скапливаются на складе очень быстро, поэтому необходимо заранее создать сеть общественных организаций, приютов, НКО, которые готовы регулярно принимать вещи.



Прозрачность приема и выдачи вещей

Чтобы убедиться в том, что вещи, которые вы направляете в другие организации, распределяются правильно, присутствуйте на выдаче, а также организуйте фотоотчет.



Неликвидные вещи

Грязные и рваные вещи можно отправлять в приют для домашних животных и в рабочие мастерские, где их используют в качестве тряпок и рабочей одежды.